



آشنایی با  
دانشکده پرستاری و مامایی  
دانشگاه شاهد



ویژه دانشجویان کارشناسی ارشد پرستاری داخلی جراحی

سال تحصیلی ۱۴۰۵-۱۴۰۴

ن وَالْقَلَمِ وَمَا يَسْطُرُونَ . نون، سوگند به قلم و آنچه می نویسند.

## دانشجوی گرامی

با عرض سلام و تحیت فراوان

حلول بهار دانش، آغاز شکفتن شکوفه های علم و تزکیه را در فصل جدیدی از حیات علمی، فرهنگی، به شما تبریک عرض می نمایم و مقدمتان را گرامی می داریم.

جهت آشنایی هر چه بیشتر با رشته تحصیلی خود و واحدهای آموزشی آن، مطالبی که در پیش روی دارید تدوین شده است که امیدواریم این اطلاعات در بدو ورود شما به دانشگاه مفید واقع شود.

دانشکده پرستاری و مامایی در مقاطع کارشناسی رشته پرستاری، کارشناسی رشته تکنولوژی اتاق عمل، کارشناسی ارشد رشته پرستاری مراقبت های ویژه، کارشناسی ارشد رشته پرستاری سالمندی، کارشناسی ارشد رشته پرستاری داخلی جراحی دانشجو می پذیرد. این دانشکده از سال ۱۳۶۹ تاکنون به آموزش دانشجویان پرداخته است. آموزش دانشجویان پرستاری به صورت نظری، عملی در آزمایشگاه مهارت‌های بالینی و سایر آزمایشگاهها و کارآموزی و کارورزی در عرصه در بیمارستانها و مراکز بهداشتی درمانی مختلف انجام می پذیرد.

## معرفی رشته پرستاری داخلی جراحی

### فلسفه پرستاری

انسان دارای کرامت حرمت و منزلت است و از حقوق همه جانبه به منظور ارتقای سلامت برخوردار است ارتباط با مددجویان و همراهان آنها بر اساس اصول انسانی و دستورات الهی محور مراقبت محسوب می شود اعتقاد به اخلاق حرفه ای مبتنی بر خدا محوری، اعتقاد به مرجعیت علمی، تلاش در نیل به عدالت در سلامت، رعایت عدالت اجتماعی در ارایه مراقبت های سلامت در رفع نیاز های بیولوژیکی، روانی، اجتماعی، فرهنگی و معنوی، پیشگیری از بیماری ها و ناتوانی، آموزش به مددجو و رعایت حقوق مددجویان در تصمیم گیری های مربوط به سلامت و ارایه مراقبت های جامع و جامعه نگر پرستاری به مددجویان با عنایت به تغییرات سریع تکنولوژی د رحیطه های بهداشتی اجتماعی اقتصادی و فرهنگی، موضوعاتی اساسی و ضروری می باشند.

برنامه دوره کارشناسی ارشد پرستاری بر اساس ضوابط علمی و ارزشهای اسلامی تهیه و تدوین شده است. تأکید این دوره بر تربیت افرادی متعهد و مسئول است که بتوانند همگام با گسترش علوم با ارائه بهترین خدمات منطبق با جدیدترین یافته های علمی پاسخگوی نیازهای بهداشتی درمانی جامعه باشند.

انسان

### **الف - تعریف رشته و هدف**

رشته پرستاری (داخلی - جراحی) شاخه ای از رشته پرستاری است که به تربیت پرستاران متبحر، آگاه، توانمند و متعهد به مراقبت از بیماریهای در مواجهه با مشکلات و بیماریهای داخلی و جراحی می پردازد. دانش آموختگان این رشته با بکارگیری رویکرد مراقبت مبتنی بر شواهد، مددجو محور، جامع و جامعه نگر، با تکیه بر اصول اخلاق و ارتباطات انسانی، نیازهای مددجویان را در ابعاد مختلف شناسایی کرده و در سطوح سه گانه پیشگیری به ارائه خدمات تخصصی مراقبتی می پردازند.

### **ب- جایگاه شغلی دانش آموختگان:**

فارغ التحصیلان رشته پرستاری داخلی جراحی می توانند در مراکز زیر خدمت رسانی کنند:

مراکز درمانی (بیمارستان ها)، مراکز مشاوره و ارایه مراقبت های پرستاری در منزل، مراکز نگهداری و آسایشگاه های مددجویان بزرگسال، مراکز مراقبت تسکینی، مراکز تحقیقات و شرکت های دانش بنیان و مراکز رشد، اورژانس های بیمارستانی، سایر عرصه های نیازمند مراقبت پرستاری از بزرگسالان نظیر مراکز جامع سلامت.

فارغ التحصیلان این رشته در نقش های زیر در جامعه انجام وظیفه خواهند کرد:

### \* نقش مراقبتی

- برقراری ارتباط مناسب با مددجو، خانواده و اعضای تیم سلامت
- مشارکت و همکاری با سایر اعضاء گروه سلامت در ارائه خدمات به بیماران
- ارائه خدمات پرستاری جامع در حیطه بهداشتی درمانی با رویکرد سلامت محور و خانواده محور به بیماران
- ارائه خدمات تخصصی پرستاری مبتنی بر شواهد در بیماران حاد، مزمن، کم توان و ناتوان
- بررسی و تشخیص نیازهای مددجو و خانواده، اولویت بندی آنها و ارایه تدابیر پرستاری و ارزشیابی مداخلات انجام شده
- پیگیری وضعیت سلامت مددجو و خانواده با انجام بازدید و ارائه مراقبت های خاص پرستاری و آموزش های ضروری در منزل
- همکاری با سایر اعضاء گروه سلامت در ارائه خدمات
- رعایت و اجرای اصول اخلاقی و حفظ حقوق مددجو و خانواده

### \* نقش آموزشی

- آموزش مددجو، خانواده و جامعه در سه سطح پیشگیری
- بکارگیری شواهد و مستندات علمی روز در آموزشها
- استفاده از اطلاعات و دانش جدید و به کارگیری آنها در جهت بهبود ارائه خدمات پرستاری در حیطه های بهداشتی و تخصصی
- تهیه محتوا و انتخاب نرم افزارهای کمک آموزشی
- نیازسنجی، برنامه ریزی و برگزاری برنامه های آموزشی (بازآموزی و حین خدمت) براساس نیازهای کارکنان پرستاری
- مشارکت و همکاری با دانشگاه های علوم پزشکی در آموزش بالینی دانشجویان مقطع کارشناسی
- راهنمایی و تسهیل روند آموزشی دانشجویان پرستاری در عرصه های تخصصی بالینی

#### \* نقش پژوهشی

- همکاری در طراحی، انجام و توسعه پژوهش ها با مسئولین نظام سلامت
- بررسی زمینه ها و نیازهای پژوهشی و تدوین طرح های متناسب و ارائه آن به مسئولیت سلامت
- استفاده از روش های مختلف و فناوریهای جدید در انجام پژوهش های کاربردی در حوزه های مختلف سلامت بزرگسالان

– انتشار و ارائه نتایج تحقیقات به مسئولین سلامت

– مشارکت در ایجاد و توسعه پایگاههای تحقیقاتی – جمعیتی (Population Lab) به منظور ارائه خدمت در ارتباط مستقیم با جامعه تحت پوشش

– مشارکت در ایجاد و گسترش مراکز پژوهش و توسعه (Research & Development) در عرصه های پیشگیری، درمان و توانبخشی بزرگسالان

### \*نقش مشاوره ای

– ارائه مشاوره به مددجو، خانواده و جامعه در سه سطح پیشگیری

– ارجاع مددجو و خانواده به متخصص بالینی در موارد نیاز به خدمات تخصصی بالینی

### \* نقش تشخیصی (پایش)

– بررسی و تشخیص نیازهای مراقبتهای فرد، خانواده و جامعه بعنوان مددجو

– تشخیص مشکلات سلامت مددجویان و گزارش به پزشک مسئول

### \* نقش پیشگیری

– بررسی و تشخیص مشکلات بالقوه سلامت بزرگسالان و تعیین راهکارهای مقابله ای مبتنی بر شواهد و ارائه به مسئولین واحد تحت پوشش

– مشارکت در برنامه های غربالگری نظام سلامت

– پیگیری و ارزیابی مشکلات مددجویان پس از ترخیص

#### \* نقش مولد

– تولید دانش و فناوری در زمینه سلامت بزرگسالان

– تولید و معرفی الگوهای مراقبت پرستاری بومی متناسب با هنجارهای فرهنگی جامعه اسلامی

– تولید الگوها و بسته های آموزشی دانشجویان، همکاران و مددجویان

– تولید ابزارهای پژوهشی و شاخص های مربوط به سلامت بزرگسالان

#### \* نقش مدیریتی

– تعیین، ثبت، پیگیری، ارزیابی و اولویت بندی مشکلات نظام ارائه خدمات مراقبت بزرگسالان و ارائه به مسئولان مربوطه

– بررسی و ارزیابی چالشهای اخلاقی و طراحی راهکارهای توسعه اخلاق حرفه ای و ارائه به مسئولین مربوطه

– ارزشیابی نحوه ارائه خدمات بهداشتی درمانی در بخشهای مختلف با توجه به استانداردها و شواهد موجود به منظور بازنگری، تغییر و اصلاح در صورت-لزوم

– مشارکت در تدوین و متناسب سازی استانداردها با نیازهای جامعه، همگام با پیشرفتهای علمی

– تهیه و تدوین راهکارهای پیشگیری از مشکلات سلامتی در زمینه های مرتبط

– ایفای نقش حاکمیت بالینی

## امکانات آموزشی و دانشجویی دانشکده

### ۱) کتابخانه دانشکده

کتابخانه دانشکده برای تهیه منابع آموزشی و تحقیقاتی دانشجویان و اساتید در نظر گرفته شده است. این واحد دارای ۸۹۶۵ نسخه کتاب فارسی و لاتین و دارای ۹۲ پایان نامه کارشناسی ارشد پرستاری می باشد. برای دسترسی به منابع بیشتر و متنوع تر دانشجویان می توانند به کتابخانه مرکزی و کتابخانه های دانشکده های دیگر مراجعه کنند.

### ۲) سالن مطالعه

سالن مطالعه در دو قسمت مجزا برای خواهران و برادران دانشجو قرار دارد و دانشجویان پس از دریافت کتاب می توانند جهت مطالعه از این مکان استفاده نمایند.

ظرفیت سالن های مطالعه خواهران و برادران به صورت مجزا: ۲۰ نفر  
در سالن مطالعه امکان اتصال به وای فای وجود دارد.

User: nurs-01  
Password: nurs2018

پایگاه های اطلاعاتی در دسترس:  
پایگاه های اطلاعاتی انگلیسی

## پایگاه های اطلاعاتی فارسی

مگیران، سیویلیکا، نور مگز، اس آی دی، علم نت، سامانه همانند جو، نمایه استنادی علوم ایران (آی اس سی)، سامانه نشریات علمی آی اس سی، کتابخانه دیجیتال نور، سنا (سامانه نشریات ایران)، علم نت

### ۳) مرکز رایانه

مرکز رایانه مجهز به سایت رایانه دانشجویان کارشناسی با ۱۴ عدد کامپیوتر و سایت دانشجویان کارشناسی ارشد با ۵ عدد کامپیوتر می باشد. سایت کارشناسی جهت برگزاری کلاس ها و کارگاه های آموزشی بر قرار می باشد. سایت دانشکده مجهز به اینترنت پر سرعت و پایگاه های اطلاعاتی جهت دانلود مقالات معتبر در دسترس می باشد. تمام واحدهای دانشکده مجهز به وای فای جهت اتصال به اینترنت می باشند. کلاس های آموزشی، اتاق سمینار، سایت رایانه واسکیل لب و سالن آمفی تئاتر دانشکده مجهز به تجهیزات سمعی بصری همچون دستگاه ویدئو پروژکتور، پرده نمایش و سیستم رایانه و مانیتور می باشند.

### ۴) آزمایشگاه مهارت های بالینی (skill lab)

آزمایشگاه مهارت های بالینی جهت کسب مهارت های بالینی دانشجویان در نظر گرفته شده است. این اتاق شبیه به بیمارستان ولی در اندازه های کوچک است که علاوه بر تجهیزات و لوازم موجود در بیمارستان مجهز به مانکن های متعدد و مولاژهای مختلف بدن انسان است که به دانشجویان کمک می نماید، درک مناسب تر و بهتری از آناتومی و فیزیولوژی انسان داشته باشد و با استفاده از این امکانات علاوه بر یادگیری روشهای پرستاری بالینی با تمرین مکرر مهارت بالینی را اتخاذ نماید تا در هنگام برخورد با بیمار در بیمارستان از آمادگی کافی علمی و کاربردی جهت بررسی و مراقبت از بیمار برخوردار باشد.

## ۵) واحد تحصیلات تکمیلی

اتاق دانشجویان کارشناسی ارشد مجهز به سیستم کامپیوتر و متصل به شبکه اینترنت و پایگاههای اطلاعاتی

## ۶) اتاق سمینار

جهت برگزاری مراسم مختلف و برخی از کلاسهای آموزشی بوده و کلیه امکانات سمعی و بصری در آن موجود می باشد.

## ۷) امور فرهنگی و دانشجویی

کلیه فعالیتهای فرهنگی پس از تأیید در شورای فرهنگی دانشکده با هماهنگی امور فرهنگی و دانشجویی در دانشکده اجرا می گردد.

کلیه امکانات رفاهی تخصیص یافته از طرف اداره کل امور دانشجویی از قبیل وام های دانشجویی، توزیع اقلام کمک آموزشی و ... و فعالیتهای فوق برنامه نیز از طریق امور فرهنگی و دانشجویی به دانشجویان ارائه می گردد.

## ۸) امور پژوهش و فناوری

فعالیتهای امور پژوهش و فناوری دانشکده برای دانشجویان شامل حمایت و نظارت بر انجام طرح های تحقیقاتی دانشجویان، حمایت از پایان نامه های دانشجویان تحصیلات تکمیلی و حمایت از فعالیت های علمی دانشجویی می باشد.

## نظام آموزشی کارشناسی ارشد ناپیوسته

- هر سال تحصیلی مرکب از دو نیمسال و در صورت ضرورت و داشتن شرایط و امکانات یک دوره تابستانی است. مدت آموزش هر نیمسال شامل ۱۷ هفته و هر دوره تابستانی شامل ۶ هفته است.

- آموزش در مقطع کارشناسی ارشد ناپیوسته مبتنی بر نظام واحدی است.

- تحصیل در مقطع کارشناسی ارشد ناپیوسته تمام وقت می باشد. بنابراین هرگونه اشتغالی غیر از تحصیل برای دانشجوی ممنوع است.

- هر واحد درسی به صورت نظری ۱۷ ساعت، عملی یا آزمایشگاهی ۳۴ ساعت، کارآموزی ۵۱ ساعت، کارورزی ۶۸ ساعت در طول یک نیمسال تحصیلی تدریس می شود.

- تعداد کل واحدهای دوره کارشناسی ارشد ناپیوسته با احتساب پایان نامه بر حسب رشته ۳۲ واحد است. تعداد درس های کمبود یا جبرانی و همچنین واحدهای اختیاری بر اساس سرفصل و طبق برنامه درسی مشخص می شود. تعداد واحد پایان نامه کارشناسی ارشد طبق سرفصل درسی ۴ واحد درسی است. سرفصل در سایت دانشکده در دسترس می باشد.

- دانشجوی کارشناسی ارشد موظف است در هر نیمسال تحصیلی بین ۸ تا ۱۴ واحد درسی از مجموع دروس دوره را انتخاب و ثبت نام کند، مگر آنکه کمتر از ۸ واحد درسی باقیمانده باشد یا آخرین نیمسال تحصیلی دانشجوی باشد. در موارد استثنایی با پیشنهاد گروه آموزشی ذیربط و تایید شورای تحصیلات تکمیلی دانشگاه/ دانشکده این تعداد می تواند حداکثر به ۱۶ واحد افزایش یابد. در دوره تابستانی دانشجوی مجاز به اخذ حداکثر ۴ واحد درسی می باشد.

- حضور دانشجو در تمام جلسات درسی الزامی است و ساعات غیبت در هر درس نظری بیش از ۴/۱۷، عملی و آزمایشگاهی از ۲/۱۷ و کارآموزی از ۱/۱۰ نباید بیشتر شود در غیر این صورت نمره در آن درس صفر محسوب می شود.

ارزشیابی

- حداقل نمره قبولی در هر درس ۱۴ از ۲۰ می باشد و حداقل نمره قبولی برای دروس کمبود و جبرانی ۱۲ از ۲۰ می باشد.

- اگر میانگین نمرات دانشجو در دو نیمسال متوالی یا متناوب کمتر از ۱۴ باشد، آن دانشجو از ادامه تحصیل در دوره کارشناسی ارشد ناپیوسته محروم می شود.

- دروس کمبود یا جبرانی در کارنامه دانشجو، در احتساب میانگین نمرات نیمسال تحصیلی منظور نمی شود.

طول دوره، مرخصی و انصراف و قوانین آموزشی

- حداکثر مدت مجاز تحصیل در دوره کارشناسی ارشد ناپیوسته ۳ سال است. چنانچه دانشجوی در این مدت نتواند دروس دوره را با موفقیت بگذراند و پایان نامه خود را تکمیل و از آن دفاع نماید از ادامه تحصیل محروم می شود.

- شورای تحصیلات تکمیلی دانشگاه می تواند در موارد استثنایی و به پیشنهاد استاد راهنما و تایید شورای آموزشی دانشکده حداکثر یک نیمسال به مدت مجاز تحصیل دانشجو اضافه کند.

- دانشجو موظف به انتخاب واحد در هر نیمسال تحصیلی، طبق جدول زمان بندی دانشگاه می باشد.

- دانشجویانی که در مرحله پایان نامه (بعد از تصویب طرحنامه) می باشند باید تا زمان دفاع پایان نامه در هر نیمسال تحصیلی واحد پایان نامه را اخذ نمایند در غیر اینصورت عدم مراجعه محسوب می شود.

- دانشجوی کارشناسی ارشد می تواند بعد از نیمسال اول تحصیلی خود از یک نیمسال مرخصی تحصیلی استفاده کند و این مرخصی جزء سنوات دانشجو حساب می شود.

- دانشجویانی که گواهی پزشکی موجه آن ها به تایید شورای پزشکی و شورای تحصیلات تکمیلی دانشگاه رسیده باشد می توانند حداکثر از یک نیمسال تحصیلی بدون احتساب در سنوات تحصیلی استفاده نمایند همچنین دانشجویان خانم در صورت بارداری به دلیل زایمان طبق مقررات می توانند از یک نیمسال تحصیلی بدون احتساب در سنوات استفاده کنند.

- دانشجویان محروم و یا انصراف از تحصیل در صورت تسویه حساب می توانند مجدداً در آزمون ورودی دوره های کارشناسی ارشد ناپیوسته شرکت نمایند.

- در صورتی که ارائه برخی از دروس در یک رشته و در یک زمان معین در دانشگاه مبدا، ممکن نباشد، دانشجو می تواند آن دروس را با موافقت استاد راهنما و گروه آموزشی و تایید شورای تحصیلات تکمیلی ( در صورت موافقت دانشگاه مبدا) به صورت مهمان بگذراند، در این صورت کسب موافقت دانشگاه مقصد هم ضروری است. تعداد واحد های درسی دانشجویان میهمان در یک دانشگاه نباید از نصف واحدهای آموزشی دوره تجاوز کند.

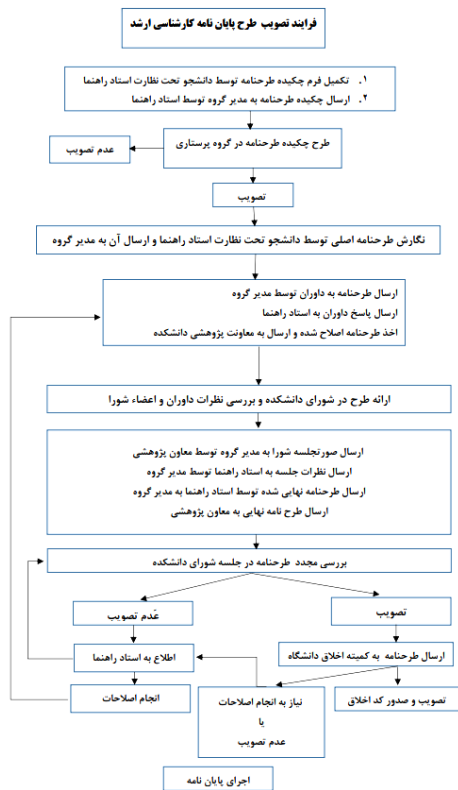
فراغت از تحصیل

- میانگین کل نمرات دانشجوی در پایان دوره نباید از ۱۴ کمتر باشد.

## پایان نامه

- دانشجوی موظف است پس از پایان نیمسال اول و قبل از شروع نیمسال سوم تحصیلی، موضوع پایان نامه خود را با نظر استاد راهنما مشخص نماید. (طبق نمودار مراحل طرحنامه و پایان نامه)
- دانشجویانی که در نیمسال سوم از طرحنامه دفاع نکرده اند نمی توانند در نیمسال فوق واحد پایان نامه را اخذ نمایند.
- تهیه پایان نامه بخشی از دوره کارشناسی ارشد است که دانشجوی زیر نظر استاد راهنما، به تحقیق و تتبع بپردازد.
- دانشجوی هنگامی مجاز به دفاع از پایان نامه است که کلیه واحدهای آموزشی خود را با موفقیت گذرانده باشد و تکمیل بودن پایان نامه به صورت کتبی به شورای تحصیلات تکمیلی اعلام نماید.
- نمره پایان نامه در میانگین کل نمرات دانشجوی محاسبه می شود.
- دانشجوی پس از انتخاب پایان نامه، تا زمانی که آن را به پایان نرسانده موظف است بر اساس تقویم دانشگاهی در نیمسال های بعد نیز واحد پایان نامه را اخذ نماید.
- در صورتی که پایان نامه از نظر هیات داوران، غیر قابل قبول تشخیص داده شود دانشجوی میتواند در مدت مقرر (تعیین شده) بعد از تکمیل پایان نامه، مجدداً از پایان نامه خود دفاع کند.
- بعد از دفاع پایان نامه دانشجوی موظف است زیر نظر استاد راهنما اصلاحات نهایی را در هفته اول انجام دهد و حداکثر تا ۲ ماه پس از دفاع، پایان نامه اصلاح شده را جهت تسویه حساب ارائه نماید.
- برای دسترسی به فرم طرح نامه، پایان نامه و دستور العمل مربوط به نگارش پایان نامه به سایت دانشکده مراجعه شود.
- نمره پایان نامه: نحوه اجرایی پژوهش و گزارش پژوهش ( ۱۷ نمره)، انضباط دانشجویی شامل ارائه به موقع طرح پایان نامه ( پروپوزال ) و ارائه گزارش سه ماه ( ۱ نمره ) و مقاله استخراج شده از پایان نامه ( ۲ نمره ) دارد. لازم به ذکر است که ارسال مقاله برای مجلات علمی-پژوهشی داخل یا

خارج قبل از دفاع اجباری است. چاپ مقاله یا ارائه گواهی پذیرش مقاله نمایه شده در ISI: WOS، PubMed: Medline و یا Scopus ( ۲ )  
نمره) و در سایر مجلات دیگر ( ۱ نمره) دارد.



### مراحل اجرای پایان نامه

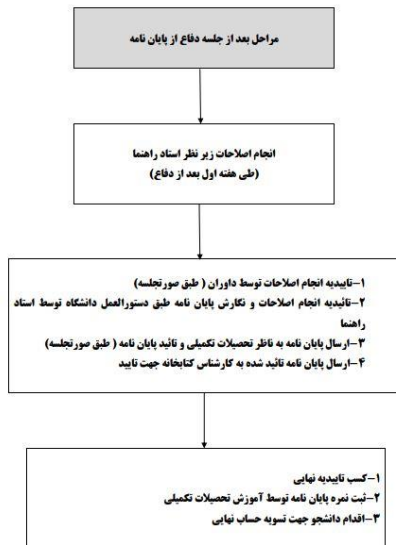
- ۱- ارائه فرم درخواست عرصه های پژوهشی توسط دانشجو به معاون پژوهشی دانشکده
- ۲- کسب معرفی نامه از معاون پژوهشی دانشکده برای حضور در عرصه های پژوهش
- ۳- اجرای پژوهش طبق برنامه زمان بندی تحت نظر استاد راهنما
- ۴- تحویل گزارش های سه ماهه تکمیل شده به مدیر گروه و ارسال به آموزش دانشکده

### مراحل دفاع از پایان نامه

- ۱- تاییدیه استاد راهنما جهت آمادگی دفاع دانشجو از پایان نامه (طبق فرم)
- ۲- تحویل فرم به آموزش

تحویل پایان نامه و فرم تاییدیه آمادگی دفاع به داوران

- ۱- تکمیل فرم تنظیم وقت دفاع با هماهنگی اساتید راهنما، مشاور و داوران
- ۲- تحویل فرم وقت دفاع تا یک هفته قبل از جلسه دفاع به کارشناس تحصیلات تکمیلی



⊛ مدت فرآیند انجام اصلاحات تا تاییدیه نهایی پایان نامه حداکثر تا ۲ ماه بعد از جلسه دفاع باید انجام شود.

⊛ عدم اقدام دانشجو جهت انجام اصلاحات تا تایید نهایی طی فرصت ۲ ماهه جهت تصمیم گیری وضعیت دانشجو به آموزش تحصیلات تکمیلی دانشگاه اعلام خواهد شد.

تعداد کل واحدهای درسی در این دوره براساس سرفصل، بدون احتساب دروس کمبود یا جبرانی، ۳۲ واحد است.

دروس کمبود یا جبرانی	۶/۵ واحد	برای توضیحات بیشتر به جدول الف- دروس کمبود یا جبرانی مراجعه شود.
دروس اختصاصی اجباری (core) + پایان نامه	۴+۲۲ واحد	برای توضیحات بیشتر به جدول ب- دروس اختصاصی اجباری (core) مراجعه شود.
دروس اختصاصی اختیاری (non-core)	۶ واحد	برای توضیحات بیشتر به جدول ج- جداول دروس تخصصی اختیاری (Non-core) مراجعه شود.
دروس اصول و مبانی و مدیریت خطر حوادث و بلایا	۲ واحد	درس الزامی جدید مصوب وزارت بهداشت (ارائه در ترم دوم)
درس ایمنی و ترافیک	۲ واحد	درس اختیاری جدید مصوب وزارت بهداشت که دانشجوی در هر ترم به اختیار خود می تواند اخذ کند.
درس آشنایی با فرهنگ و ارزش های دفاع مقدس	۲ واحد	درس اختیاری عمومی جدید مصوب وزارت بهداشت که در معدل تأثیر مثبت دارد.

جدول الف- دروس کمبود یا جبرانی

پیش نیاز یا هم نیاز	تعداد ساعت درسی					تعداد واحد درسی					نام درس	کد درس
	جمع	کارروزی	کارآموزی	عملی	نظری	کارروزی	کارآموزی	عملی	نظری	جمع		
-	۳۴	-	-	۱۷	۱۷	-	-	۰/۵	۱	۱/۵	سیستمهای اطلاع رسانی پزشکی**	۰۱
-	۳۴	-	-	۱۷	۱۷	-	-	۰/۵	۱	۱/۵	آمار پیشرفته در تحقیقات علوم پزشکی**	۰۲
-	۳۴	-	-	۱۷	۱۷	-	-	۰/۵	۱	۱/۵	اخلاق پرستاری و روابط حرفه ای***	۰۳
-	۵۱			۳۴	۱۷			۱	۱	۲	اصول و مبانی و مدیریت خطر حوادث و بلایا	۴
۶/۵ واحد											جمع کل	
** گذراندن این درس برای همه دانشجویانی که این درس را نگذرانده باشند، به عنوان درس کمبود یا جبرانی، الزامی است.												

\*\*\* گذراندن این درس با تشخیص گروه آموزشی و تایید شورای تحصیلات تکمیلی دانشکده، به عنوان درس کمبود یا جبرانی، الزامی است.

جدول ب- دروس اختصاصی اجباری (core)												
پیش نیاز یا هم نیاز	تعداد ساعت درسی					تعداد واحد درسی					نام درس	کد درس
	جمع	کارورزی	کارآموزی	عملی	نظری	کارورزی	کارآموزی	عملی	نظری	جمع		
۰۲	۵۱	-	-	۱۷	۳۴	-	-	۰/۵	۲	۲/۵	روش تحقیق پیشرفته	۰۴
-	۴۳	-	-	۱۷	۲۶	-	-	۰/۵	۱/۵	۲	نظریه ها، الگوهای پرستاری و کاربرد آنها	۰۵
۰۵	۲۶	-	-	۱۷	۹	-	-	۰/۵	۰/۵	۱	مدیریت خدمات پرستاری در بخش های بالینی	۰۶
-	۴۳	-	-	۱۷	۲۶	-	-	۰/۵	۱/۵	۲	روشهای آموزش بالینی	۰۷
	۲۶	-	-	-	۲۶	-	-	-	۱/۵	۱/۵	داروشناسی بالینی پرستاری	۰۸
۰۸	۲۶	-	-	-	۲۶	-	-	-	۱/۵	۱/۵	پاتوفیزیولوژی	۰۹
	۶۸	-	۵۱	-	۱۷	-	۱	-	۱	۲	روشهای پیشرفته پایش سلامت	۱۰
۰۸-۰۹-۱۰	۱۰۳	-	۷۷	-	۲۶	-	۱/۵	-	۱/۵	۳	مراقبت از بزرگسالان با اختلالات حاد و مزمن (۱) Nursing of adults with acute and chronic disorders	۱۱
۰۸-۰۹-۱۰	۱۰۳	-	۷۷	-	۲۶	-	۱/۵	-	۱/۵	۳	مراقبت از بزرگسالان با اختلالات حاد و مزمن (۲)	۱۲
۰۸-۰۹-۱۰	۱۷	-	-	-	۱۷	-	-	-	۱	۱	نقش پرستار در طب مکمل و جایگزین	۱۳

۰۸-۱۰	۹	-	-	-	۹	-	-	-	۰/۵	۰/۵	نقش پرستار در پدافند غیرعامل	۱۴
۱۱-۱۲	۱۳۶	۱۳۶	-	-	-	۲	-	-	-	۲	کارورزی پرستاری داخلی جراحی	۱۵
۰۲-۰۴	۴										۱۶	
۲۶ واحد											جمع کل	
ساعات حضور در کارآموزی از شنبه تا ۵ شنبه و ایام تعطیل با توجه به امکانات و نظر مدیران آموزش دانشکده و در شیفت‌های کاری صبح = ۶ ساعت؛ عصر = ۶ ساعت و شب = ۱۲ ساعت است. هر واحد کارآموزی ۵۱ و کارورزی ۶۸ ساعت است.												

جدول ج - دروس تخصصی اختیاری (Non-core)													
پیش نیاز یا هم‌نیاز	تعداد ساعت درسی					تعداد واحد درسی					نام درس	کد درس	مجموعه دروس تخصصی
	جمع	کارورزی	کارآموزی	عملی	نظری	کارورزی	کارآموزی	عملی	نظری	جمع			
-۰۹-۰۸ ۱۰	۱۰۳	-	۷۷	-	۲۶	-	۱/۵	-	۱/۵	۳	پرستاری پیشرفته در اختلالات قلبی عروقی ۱	۱۷	پرستاری پیشرفته قلب و عروق
-۰۹-۰۸ ۱۰	۱۰۳	-	۷۷	-	۲۶	-	۱/۵	-	۱/۵	۳	پرستاری پیشرفته در اختلالات قلبی عروقی ۲	۱۸	
	۲۰۶	-	۱۵۴	-	۵۲	-	۳	-	۳	۶	جمع		
-۰۹-۰۸ ۱۰	۱۰۳	-	۷۷	-	۲۶	-	۱/۵	-	۱/۵	۳	پرستاری پیشرفته در اختلالات تنفسی ۱ (هیپوکسمیک)	۱۹	پرستاری پیشرفته ریه
-۰۹-۰۸ ۱۰	۱۰۳	-	۷۷	-	۲۶	-	۱/۵	-	۱/۵	۳	پرستاری پیشرفته در اختلالات تنفسی ۲	۲۰	

											(هیپرکاپنیک)		
	۲۰۶	-	۱۵۴	-	۵۲	-	۳	-	۳	۶		جمع	
-۰۹-۰۸ ۱۰	۱۰۳	-	۷۷	-	۲۶	-	۱/۵	-	۱/۵	۳	پرستاری پیشرفته در اختلالات لوله گوارش	۲۱	پرستاری پیشرفته گوارش، کبد،
-۰۹-۰۸ ۱۰	۱۰۳	-	۷۷	-	۲۶	-	۱/۵	-	۱/۵	۳	پرستاری پیشرفته در اختلالات کبد، مجاری صفراوی، پانکراس برون ریز	۲۲	مجاری صفراوی و پانکراس
	۲۰۶	-	۱۵۴	-	۵۲	-	۳	-	۳	۶		جمع	
-۰۹-۰۸ ۱۰	۱۰۳	-	۷۷	-	۲۶	-	۱/۵	-	۱/۵	۳	پرستاری پیشرفته در اختلالات غدد درون ریز	۲۳	پرستاری پیشرفته غدد درون ریز و
-۰۹-۰۸ ۱۰	۱۰۳	-	۷۷	-	۲۶	-	۱/۵	-	۱/۵	۳	پرستاری دیابت	۲۴	دیابت
	۲۰۶	-	۱۵۴	-	۵۲	-	۳	-	۳	۶		جمع	
-۰۹-۰۸ ۱۰	۱۰۳	-	۷۷	-	۲۶	-	۱/۵	-	۱/۵	۳	پرستاری پیشرفته در اختلالات عملکردی کلیه / نفرولوژی	۲۵	پرستاری پیشرفته کلیه و مجاری
-۰۹-۰۸ ۱۰	۱۰۳	-	۷۷	-	۲۶	-	۱/۵	-	۱/۵	۳	پرستاری پیشرفته در اختلالات مجاری ادراری تناسلی / ارنولوژی	۲۶	ادراری تناسلی
	۲۰۶	-	۱۵۴	-	۵۲	-	۳	-	۳	۶		جمع	
-۰۹-۰۸ ۱۰	۱۰۳	-	۷۷	-	۲۶	-	۱/۵	-	۱/۵	۳	اصول پایه انکولوژی	۲۷	پرستاری پیشرفته
-۰۹-۰۸	۱۰۳	-	۷۷	-	۲۶	-	۱/۵	-	۱/۵	۳	پرستاری پیشرفته	۲۸	انکولوژی

۱۰											انکولوژی		
	۲۰۶	-	۱۵۴	-	۵۲	-	۳	-	۳	۶		جمع	
-۰۹-۰۸ ۱۰	۱۰۳	-	۷۷	-	۲۶	-	۱/۵	-	۱/۵	۳	پرستاری پیشرفته اختلالات حاد سیستم عصبی عضلانی	۲۹	پرستاری پیشرفته سیستم عصبی عضلانی
-۰۹-۰۸ ۱۰	۱۰۳	-	۷۷	-	۲۶	-	۱/۵	-	۱/۵	۳	پرستاری پیشرفته اختلالات مزمن سیستم عصبی عضلانی	۳۰	
	۲۰۶	-	۱۵۴	-	۵۲	-	۳	-	۳	۶		جمع	

دانشجو باید ۶ واحد ( یک مجموعه) از دروس فوق را متناسب با موضوع پایان نامه، موافقت استاد راهنما و تایید شورای تحصیلات تکمیلی دانشکده بگذراند.

#### کارگاههای آموزشی دوره

گذراندن کارگاه های آموزشی الزامی است. ارائه گواهی از سایر دانشگاه های معتبر مورد قبول است. دو مورد را میتوان با کارگاه های مورد نیاز منطقه و حسب شرایط جایگزین کرد.

- پرستار و قانون ۶ ساعت ترم اول
- ارتباطات حرفه ای در پرستاری ۱۲ ساعت ترم اول
- مدیریت تضاد / تعارض ۶ ساعت ترم دوم
- مهارت تصمیم گیری بالینی ۶ ساعت ترم دوم
- مراقبت مبتنی بر شواهد ۶ ساعت ترم سوم

ترم اول	نیمسال اول ۱۴۰۴-۱۴۰۵										ورودی ۱۴۰۴	کد درس	
	تعداد ساعت درسی					تعداد واحد درسی							نام درس
	جمع	کارورزی	کارآموزی	عملی	نظری	کارورزی	کارآموزی	عملی	نظری	جمع			
-	۳۴	-	-	۱۷	۱۷	-	-	۰/۵	۱	۱/۵	سیستمهای اطلاع رسانی پزشکی**	۰۱	
-	۳۴	-	-	۱۷	۱۷	-	-	۰/۵	۱	۱/۵	آمار پیشرفته در تحقیقات علوم پزشکی***	۰۲	
۰۲	۵۱	-	-	۱۷	۳۴	-	-	۰/۵	۲	۲/۵	روش تحقیق پیشرفته	۰۴	
	۲۶	-	-	-	۲۶	-	-	-	۱/۵	۱/۵	داروشناسی بالینی پرستاری	۰۸	
۰۸	۲۶	-	-	-	۲۶	-	-	-	۱/۵	۱/۵	پاتوفیزیولوژی	۰۹	
	۶۸	-	۵۱	-	۱۷	-	۱		۱	۲	روشهای پیشرفته پایش سلامت	۱۰	
	۶									۶ ساعت	کارگاه آموزشی پرستار و قانون*		
	۱۲									۱۲ ساعت	کارگاه آموزشی ارتباطات حرفه ای در پرستاری*		
<b>جمع کل</b>										<b>۱۰/۵ واحد</b>			
<p>** گذراندن دروس کارگاهی الزامی است.</p> <p>*** گذراندن این درس برای همه دانشجویانی که این درس را نگذرانده باشند، به عنوان درس کمبود یا جبرانی، الزامی است.</p> <p>**** گذراندن این درس با تشخیص گروه آموزشی و تایید شورای تحصیلات تکمیلی دانشکده ( مورخ ۱۴۰۳/۶/۶)، به عنوان درس کمبود یا جبرانی، الزامی است.</p>													

ترم دوم	دوم ۱۴۰۵-۱۴۰۴										ورودی ۱۴۰۴	کد درس	
	تعداد ساعت درسی					تعداد واحد درسی							نام درس
	جمع	کارورزی	کارآموزی	عملی	نظری	کارورزی	کارآموزی	عملی	نظری	جمع			
-	۳۴	-	-	۱۷	۱۷	-	-	۰/۵	۱	۱/۵	اخلاق پرستاری و روابط حرفه ای ***	۰۳	
-	۴۳	-	-	۱۷	۲۶	-	-	۰/۵	۱/۵	۲	نظریه ها، الگوهای پرستاری و کاربرد آنها	۰۵	
۰۵	۲۶	-	-	۱۷	۹	-	-	۰/۵	۰/۵	۱	مدیریت خدمات پرستاری در بخش های بالینی -	۰۶	
۰۸-۰۹-۱۰	۱۰۳	-	۷۷	-	۲۶	-	۱/۵	-	۱/۵	۳	مراقبت از بزرگسالان با اختلالات حاد و مزمن (۱) Nursing of adults with acute and chronic disorders	۱۱	
۰۸-۰۹-۱۰	۱۷	-	-	-	۱۷	-	-	-	۱	۱	نقش پرستار در طب مکمل و جایگزین	۱۳	
	۵۱	-	-	۳۴	۱۷	-	-	۱	۱	۲	اصول و مبانی و مدیریت خطر حوادث و بلایا (مصوبه وزارت بهداشت) ***		
	۶									۶	کارگاه آموزشی مدیریت تضاد /		

										ساعت	تعارض *	
										۶ ساعت	کارگاه آموزشی مهارت تصمیم گیری بالینی *	
<b>۱۰/۵ واحد</b>											<b>جمع کل</b>	
<p>* گذراندن دروس کارگاهی الزامی است. .</p> <p>** گذراندن این درس با تشخیص گروه آموزشی و تایید شورای تحصیلات تکمیلی دانشکده ( مورخ ۱۴۰۳/۶/۶)، به عنوان درس کمبود یا جبرانی، الزامی است.</p> <p>*** درمقاطع تحصیلات تکمیلی به عنوان درس کمبود یا جبرانی گذراندن این درس الزامی است.</p> <p>- در صورت تصویب طرح نامه، دانشجو می بایست هر ترم در زمان انتخاب واحد، واحد پایان نامه را اخذ نماید.</p>												

ترم سوم	نیمسال اول ۱۴۰۵-۱۴۰۶										ورودی ۱۴۰۴	۳ ۳ ۳	
	تعداد ساعت درسی					تعداد واحد درسی							نام درس
	جمع	کارورزی	کارآموزی	عملی	نظری	کارورزی	کارآموزی	عملی	نظری	جمع			
-	۴۳	-	-	۱۷	۲۶	-	-	۰/۵	۱/۵	۲	روشهای آموزش بالینی	۰۷	
۰۸-۰۹-۱۰	۱۰۳	-	۷۷	-	۲۶	-	۱/۵	-	۱/۵	۳	مراقبت از بزرگسالان با اختلالات حاد و مزمن (۲)	۱۲	
۰۸-۱۰	۹	-	-	-	۹	-	-	-	۰/۵	۰/۵	نقش پرستار در پدافند غیرعامل	۱۴	
۱۱-۱۲	۱۳۶	۱۳۶	-	-	-	۲	-	-	-	۲	کارورزی پرستاری	۱۵	

											داخلی جراحی	
آمار پیشرفته در تحقیقات علوم پزشکی، روش تحقیق پیشرفته										۴	پایان نامه	۱۶
										۶ ساعت	کارگاه آموزشی مراقبت مبتنی بر شواهد*	
<b>جمع کل</b>											<b>۱۱/۵ واحد</b>	
* گذراندن دروس کارگاهی الزامی است. - در صورت تصویب طرح نامه، دانشجو می بایست هر ترم در زمان انتخاب واحد، واحد پایان نامه را اخذ نماید.												

ترم چهارم	نیمسال دوم ۱۴۰۵-۱۴۰۶										ورودی ۱۴۰۴	کد درس
	تعداد ساعت درسی					تعداد واحد درسی					نام درس	
	جمع	کارورزی	کارآموزی	عملی	نظری	کارورزی	کارآموزی	عملی	نظری	جمع		
۱۰-۰۹-۰۸ داروشناسی بالینی پرستاری، پاتوفیزیولوژی، روشهای پیشرفته پایش سلامت	۱۰۳	-	۷۷	-	۲۶	-	۱/۵	-	۱/۵	۳	درس تخصصی اختیاری (Non- core) * پرستاری	۱۷

											پیش‌رفته در اختلالات قلبی عروقی ۱	
۱۰-۰۹-۰۸	۱۰۳	-	۷۷	-	۲۶	-	۱/۵	-	۱/۵	۳	درس تخصصی اختیاری (Non- core) * پرستاری پیش‌رفته در اختلالات قلبی عروقی ۲	۱۸
داروشناسی بالینی پرستاری، پاتوفیزیولوژی، روشهای پیشرفته پایش سلامت												
										۴	پایان نامه	۱۶
<b>۱۰ واحد</b>											<b>جمع کل</b>	
در صورت تصویب طرح نامه، دانشجو می بایست هر ترم در زمان انتخاب واحد، واحد پایان نامه را اخذ نماید.												
* دانشجو باید ۶ واحد ( یک مجموعه) از دروس <b>جدول ج: دروس تخصصی اختیاری (Non-core)</b> را متناسب با موضوع پایان نامه، موافقت استاد راهنما و تایید شورای تحصیلات تکمیلی دانشکده بگذراند.												

## قوانین و مقررات انضباطی

### قوانین اخلاقی

- دانشجوی پرستاری خدمات خود را با رعایت احترام بدون توجه به وضعیت اجتماعی، اقتصادی ارائه می دهد.
- دانشجوی پرستاری از اطلاعات محرمانه مربوط به بیمار حراست می نماید.
- دانشجوی پرستاری فعالیت های خود را براساس منابع علمی به اجرا در می آورد.
- دانشجوی پرستاری در جهت پیشبرد استانداردهای پرستاری مشارکت می نماید.
- دانشجوی پرستاری در طول کار و تحقیقات خود باید احترام به ارزش حیات انسانی، قدر و منزلت انسان ها و حق آنها به آگاهی را در نظر داشته باشد.

### دانشجوی عزیز:

- از تکرار آنچه در مورد بیماران از دیگر همکاران شنیده اید اجتناب کنید.
- تمام اطلاعات ثبت شده در پرونده بیمار را سری نگاه دارید.
- در مورد بیمار با دیگر بیماران صحبت نکنید.
- از صحبت در اماکن عمومی در مورد بیمار پرهیز نمایید.

### برخورد با رفتارهای ناسالم

✓ در صورت مشاهده هر یک از موارد زیر دانشجو به کمیته انضباطی معرفی خواهد شد:

- ارائه گواهی جعلی یا یک اظهارنامه دروغی
- عدم رعایت اخلاق در اجرای اقدامات بالینی

- بی توجهی در اجرای وظایف بالینی
- همراه داشتن، استفاده یا توزیع موادمخدر یا الکل توسط دانشجویان در محوطه های دانشگاهی یا بالینی و یا خارج آن
- استفاده از شخصیت های کاذب برای فریب بیماران یا همکاران

### موازین رفتار دانشجویان در محیط های آموزش پزشکی

دانشجو موظف است موارد زیر را در مورد ظاهر و تجهیزات همراه رعایت نماید:

◀ رعایت اصول اخلاق حرفه ای، تواضع و فروتنی در برخورد با بیماران، همراهان بیماران، استادان، دانشجویان و کارکنان الزامی است.  
 ◀ پوشیدن یونیفرم:

خانم ها: روپوش سفید تا زیر زانو (تنگ یا خیلی گشاد نباشد)، شلوار سرمه ای، مقنعه سرمه ای، کفش پرستاری مشکی.

آقایان: روپوش سفید تا زیر زانو (تنگ یا خیلی گشاد نباشد)، شلوار سرمه ای، کفش پرستاری مشکی، موها باید کوتاه و مرتب باشد.

◀ استفاده از اتیکت تأیید شده توسط دانشکده.

◀ کفش مخصوص پرستاری کفش علاوه بر اینکه یک عامل محافظتی است در سلامت و راحتی نقش دارد، لطفاً کفش مناسبی را انتخاب کنید و کفش

باید پاشنه راحت داشته باشد، کفش باید مشکی، سالم و تمیز باشد، استفاده از کفش جلو باز یا کفش کتانی مجاز نمی باشد.

◀ استفاده از جواهرات مجاز نمی باشد بجز حلقه ساده ازدواج.

◀ دانشجویان آرایش نداشته باشند.

◀ جویدن آدامس و نظایر آن در آزمایشگاهها، سالن کنفرانس، راند بیماران و در حضور اساتید، کارکنان و بیماران ممنوع می باشد.

◀ لازم است در انجام مراقبت ها وسایلی از قبیل خودکار آبی یا مشکی و قرمز، گوشی، ساعت ثانیه شمار به همراه داشته باشید.

\* پوشیدن شلوار تنگ یا لی و روپوش تنگ یا خیلی گشاد، کوتاه یا خیلی بلند مجاز نیست.

- ◀ صحبت کردن در محیط های آموزشی باید به آرامی و با ادب همراه باشد و هر گونه ایجاد سر و صدای بلند و یا بر زبان راندن کلمات که در شان حرفه پزشکی نیست، ممنوع است.
- ◀ استعمال دخانیات در کلیه زمان های حضور فرد در محیط های آموزشی، ممنوع می باشد.
- ◀ در زمان حضور در کلاس ها، آزمایشگاهها و راند بیماران، تلفن همراه باید خاموش بوده و در سایر زمان ها، استفاده از آن به حد ضرورت کاهش یابد.
- ◀ هر گونه بحث و شوخی در مکانهای عمومی مرتبط با محیط آموزشی نظیر آسانسور، کافی شاپ و رستوران ممنوع می باشد.

## آئین نامه استفاده از کتابخانه دانشکده

### ۱. شرایط امانت گرفتن کتاب

دارا بودن کارت عضویت کتابخانه از شرایط امانت گرفتن کتاب است و تنها بوسیله آن می توان کتاب به امانت گرفت. افراد زیر می توانند درخواست عضویت در کتابخانه بنمایند:

الف. اعضای هیأت علمی دانشگاه شاهد

ب. دانشجویان دانشکده های پرستاری و مامایی، پزشکی و دندانپزشکی

ج. پرسنل بیمارستان شهید مصطفی خمینی با ارائه معرفی نامه رسمی

د. کسانی که از دانشکده های دیگر برای استفاده از منابع مراجعه می کنند باید علاوه بر ارائه معرفی نامه رسمی، اصل کارت دانشجویی معتبر، در خصوص اساتید و پرسنل کارت شناسایی معتبر خود را در اختیار کتابخانه قرار دهند و تنها در سالن مطالعه از منابع استفاده کنند.

### توجه

۱- ارائه کارت معتبر دانشگاه و معرفی نامه رسمی برای صدور کارت عضویت ضروری می باشد.

۲- مدارک و منابع تنها با عضویت امانت داده می شود.

۳- امور دانشجویی و امور اداری موظفند، هنگام تسویه حساب دانشجویی یا کارمند از کتابخانه نیز برگ تسویه حساب دریافت کنند.

## ۲. تعداد و مدت امانت

حداکثر تعداد کتابهایی که همزمان می توان امانت گرفت و مدت امانت بشرح زیر است:

الف. چهار کتاب برای مدت ده روز

### توجه

۱- کتابخانه مجاز است در صورتی که کتابی مورد نیاز عده زیادی باشد، مدت امانت کتاب را کاهش دهد و یا از امانت دادن کتاب خودداری نماید، همچنین در صورت لزوم تاریخ استرداد کتاب را تغییر و ضرورت استرداد فوری را به امانت گیرنده اعلام نماید.

۲- متقاضی یک کتاب می تواند از طریق پیش درخواست (رزرو) آن برای یک کتاب به امانت داده شده نوبت بگیرد، این کتابها تا ۲۴ ساعت پس از تحویل برای پیش درخواست کننده حفظ می شود، در صورت عدم مراجعه پیش درخواست کننده اولی، به نفر دوم اعلام و تعلق می گیرد.

## ۳. کتابهایی که امانت داده نمی شود

۱- کتابهای مرجع

۲- کتابهای خاص تک نسخه ای مورد مراجعه زیاد و یا کتب پیش درخواست شده (رزرو)

۳- کتابهای گرانبها و نایاب

۴- درخواست کپی از منابع مذکور با ارائه کارت دانشجویی تا پایان وقت اداری همان روز امکان پذیر خواهد بود.

جهت رفا حال مراجعین محترم کتابهای خاص برای یک شب یا در روزهای تعطیل و در مقابل ارائه کارت عضویت کتابخانه به همراه کارت دانشجویی امانت داده می شود. بدیهی است امانت گیرنده نیز باید در اولین روز مقرر شده راس ساعت کار کتابخانه کتاب را پس دهد، در غیر اینصورت تخلف از موعد مقرر مشمول جریمه می شود.

## ۴. جرایم دیر کرد کتاب

اعضایی که مدارک امانت گرفته شده را در موعد مقرر به کتابخانه تحویل ندهند یا آنها را مفقود کنند یا خسارتی به آنها وارد نمایند به ترتیب زیر جریمه میشوند:

الف. به ازای هر روز تأخیر مبلغ ۵۰۰ ریال

ب. تأخیر بیش از سه مرتبه علاوه بر موارد فوق موجب محرومیت از دریافت کتاب امانتی به مدت یک نیمسال تحصیلی می شود.

ج. در صورتی که کتاب امانتی از نظر استفاده در اوقات امتحانات دارای اهمیت بوده یا اینکه در رزرو شخص دیگری باشد و امانت گیرنده نیز در عودت کتاب مذکور تأخیر داشته باشد، حتی برای اولین بار نیز کتابخانه می تواند در خصوص محرومیت متقاضی بررسی و تصمیم گیری نماید.

#### ۵. خسارت های وارده به کتاب

الف. در مورد کتابهای مفقود شده فارسی و لاتین چاپ داخل لازم است یک نسخه از همان کتاب تهیه شود.

ب. در مورد کتابهای مفقود شده لاتین چاپ خارج از ایران باید عین کتاب با هزینه ای که کتابخانه تعیین می کند پرداخت شود.

ج. هر گونه خسارت به کتاب اعم از خارج کردن صفحات، عکس، مخدوش نمودن و ..... قابل پیگیری است. در اینگونه موارد لازم است تا یک نسخه از عین اصل کتاب مزبور تهیه شده و در اختیار کتابخانه قرار گیرد.

#### ۶. سفارشات

در صورتی که اعضای محترم کتابخانه نیازمند منابعی که در اختیار کتابخانه قرار ندارد هستند می توانند اطلاعات کتابشناختی کتاب مزبور را در اختیار مسئول امانت قرار دهند تا با توجه به بودجه کتابخانه جهت انجام مراحل سفارشات، اقدامات لازم بعمل آید.

#### قوانین ومقررات مرکز رایانه:

۱- ساعت کار سایت تا پایان وقت اداری می باشد.

۲- استفاده از سایت تنها در صورت تعیین وقت قبلی امکان پذیر می باشد.

۳- استفاده از سیستم ها فقط در صورت کار علمی و یا جستجوی اینترنتی علمی می باشد.

۴- نصب یا دانلود برنامه و پرینت باید با هماهنگی مسئول سایت انجام شود.

## موازين رفتار دانشجويان در محيط هاي آموزش پزشكي

- ۱- رعايت اصول اخلاق حرفه اي، تواضع و فروتنی در برخورد با بيماران، همراهان بيماران، استادان، دانشجويان و کارکنان الزامی است.
- ۲- صحبت کردن در محيط هاي آموزشی بايد به آرامی و با ادب همراه باشد و هر گونه ايجاد سر و صدای بلند و يا بر زبان راندن کلمات که در شان حرفه پزشکی نیست، ممنوع است.
- ۳- استعمال دخانيات در کليه زمان هاي حضور فرد در محيط هاي آموزشی، ممنوع می باشد.
- ۴- جویدن آدامس و نظاير آن در آزمایشگاهها، سالن کنفرانس، راند بيماران و در حضور اساتيد، کارکنان و بيماران ممنوع می باشد.
- ۵- در زمان حضور در کلاس ها، آزمایشگاهها و راند بيماران، تلفن همراه بايد خاموش بوده و در ساير زمان ها، استفاده از آن به حد ضرورت کاهش يابد.
- ۶- هر گونه بحث و شوخی در مکانهای عمومی مرتبط نظير آسانسور، کافی شاپ و رستوران ممنوع می باشد.

## مدارك مورد نیاز جهت درخواست وام دانشجویی

۱. دارا بودن تعهد نامه محضری در یکی از دفترخانه های اسناد رسمی (فرم شماره ۱): دریافت فرم از سایت دانشکده يا امور دانشجویی دانشکده
  ۲. کپی حکم کارگزینی يا پروانه کسب يا فیش حقوقی ضامن
  ۳. افتتاح حساب در بانک تجارت
  ۴. ثبت وام دانشجویی در پورتال صندوق رفاه پس از اعلام تقویم زمانی در پورتال
  ۵. در صورت متاهلی ارائه عقدنامه و شناسنامه
- ### وام تحصیلی (دانشجويان روزانه)
۱. ثبت درخواست وام در سامانه صندوق رفاه دانشجویان وزارت بهداشت در سایت دانشگاه شاهد ( که لینک آن در سایت دانشگاه شاهد، قسمت دانشجویان می باشد).

۲. پرداخت وام تحصیلی به دانشجویان ترم اول ممنوع می باشد.

۳. پرداخت وام تحصیلی به دانشجویان مشاغل رسمی، بورسیه و یا دریافت کنندگان کمک هزینه تحصیلی ممنوع می باشد.

### **ودיעه مسکن (ویژه دانشجویان متأهل روزانه)**

۱. ثبت درخواست وام در سامانه صندوق رفاه دانشجویان وزارت بهداشت ( که لینک آن در سایت دانشگاه شاهد، قسمت دانشجویان می باشد).

۲. کپی شناسنامه و کارت ملی

۳. کپی کارت دانشجویی

۴. ارائه اجاره نامه معتبر با کد رهگیری به نام دانشجو ( ویژه دانشجویان فاقد خوابگاه)

۵. برگ درخواست وام ودیعه مسکن برای متقاضیان وام مذکور با تأیید اداره آموزش دانشکده محل تحصیل، اداره رفاه، اداره خوابگاهها، مدیرکل

دانشجویی و معاون دانشجویی ( فرم شماره ۳)

۶. مبلغ پرداخت وام ودیعه مسکن بیش از مبلغ پیش پرداخت در اجاره نامه نمی باشد پرداخت وام تحصیلی به دانشجویان ترم اول ممنوع می باشد.

### **وام ضروری (دانشجویان روزانه)**

۱. مدارک بند ۱ تا ۳، ودیعه مسکن فقط برای دریافت وام ضروری نیاز می باشد.

۲. متقاضیان وام عمره مفرده و عتبات در یک مقطع تحصیلی فقط می توانند از یک نوع از تسهیلات فوق با ارائه معرفی نامه از ستاد عمره و عتبات دانشگاهیان بهره مند گردند.

### **وام ازدواج**

۱. عقدنامه

۲. صفحه ثبت تاهل در شناسنامه

- باید از زمان عقدنامه یکسال نگذشته باشد و در دوران دانشجویی باشد.

### **وام شهریه (دانشجویان نوبت دوم)**

وام مذکور پس از ثبت نام توسط دانشجو در پورتال صندوق رفاه به حساب دانشگاه واریز و جزء بدهی شهریه دانشجو محاسبه می شود

( لازم به ذکر است ارائه تعهد نامه محضری و شماره حساب بانکی برای کلیه وام ها فقط یکبار کافی است. )

برای هر یک از انواع تسهیلات با توجه به تقویم تعریف شده توسط اداره رفاه دانشگاه در فاصله زمانی تعیین شده امکان ثبت درخواست توسط خود دانشجو از طریق سامانه صندوق رفاه دانشجویان وزارت بهداشت به نشانی [www.srd.ir](http://www.srd.ir)، (که لینک آن در سایت دانشگاه شاهد، قسمت دانشجویان قرار داده شده) امکان پذیر می باشد.

### معرفی مسئولین واحدهای آموزشی و اداری دانشکده

- ۱- رئیس دانشکده: سرکار خانم دکتر حیدری
  - ۲- معاون آموزشی و تحصیلات تکمیلی: سرکار خانم دکتر علایی
  - ۳- معاون پژوهشی: جناب آقای دکتر رضا نوروززاده
  - ۴- معاون پشتیبانی و منابع انسانی: سرکار خانم وهابی
  - ۵- مدیر گروه پرستاری: جناب آقای دکتر محمدرضا حیدری
  - ۶- واحد آموزش
- کارشناس آموزش رشته پرستاری و تحصیلات تکمیلی: سرکار خانم خامنه
  - پست الکترونیکی آموزش [nursedu@shahed.ac.ir](mailto:nursedu@shahed.ac.ir)
  - کارشناس آموزش رشته اتاق عمل: جناب آقای مرادی
  - پست الکترونیکی [amozesh-otaghamal@shahed.ac.ir](mailto:amozesh-otaghamal@shahed.ac.ir)
  - کارشناس آزمایشگاه مهارت‌های بالینی: سرکار خانم صمدی
  - کارشناس بالینی: سرکار خانم نظری

پست الکترونیکی [amozesh-balini@shahed.ac.ir](mailto:amozesh-balini@shahed.ac.ir)

۷- کارشناس کتابخانه: سرکار خانم معقولی

۸- کارشناس پژوهش: سرکار خانم کشتیرانی

پست الکترونیکی [nursing@shahed.ac.ir](mailto:nursing@shahed.ac.ir)

۹- کارشناس مرکز رایانه: سرکار خانم مهندس سالاری

۱۰- کارشناس مسئول فرهنگی و دانشجویی: سرکار خانم برات زاده

پست الکترونیکی [farhanginurs@shahed.ac.ir](mailto:farhanginurs@shahed.ac.ir)

۱۱- مسئول دفتر ریاست: سرکار خانم حاجی صفری

«شماره تلفن واحدهای مختلف دانشگاه در سایت دانشگاه شاهد می باشد»